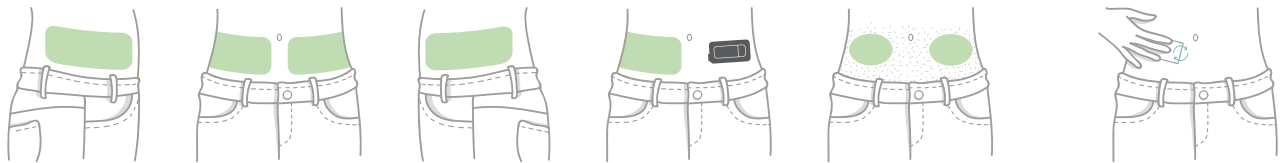


## / Einführen des Sensors und Start des Transmitters

Wählen Sie eine Einführstelle für den Sensor und reinigen Sie diese

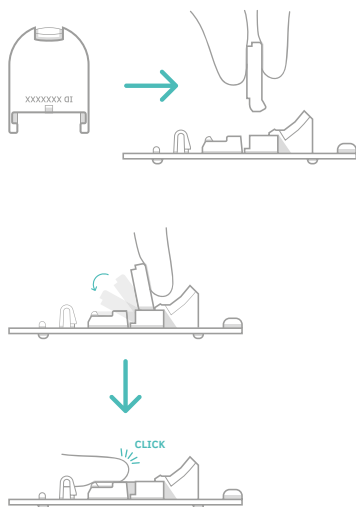
Wählen Sie eine Einführstelle, reinigen Sie diese mit dem Desinfektionstuch und lassen Sie sie vollständig trocknen.



### Sensorvorbereitung

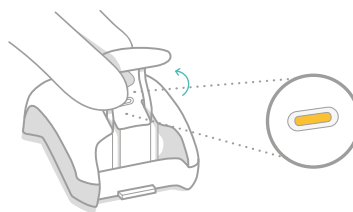
1

Setzen Sie den vollständig aufgeladenen Transmitter in den Sensor ein.



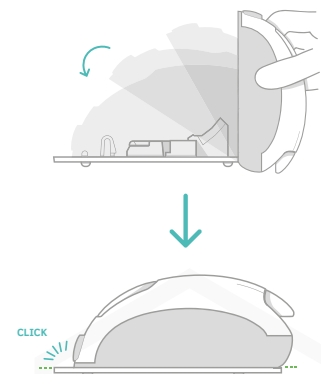
2

Spannen Sie den Applikator.



3

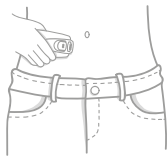
Verbinden Sie ihn mit der Sensoreinheit.



## Sensoreinführung

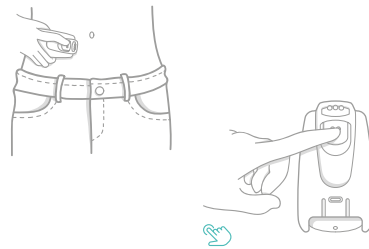
1

Entfernen Sie die Schutzfolie vom Sensorpflaster und kleben Sie die Sensoreinheit auf die Haut.



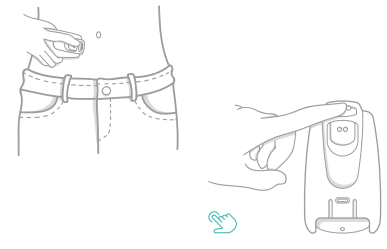
2

Zum Einführen des Sensors drücken Sie die Taste «••» bis Sie ein Klicken hören.



3

Drücken Sie die Taste «•••» und heben Sie den Applikator von der Sensoreinheit ab, indem Sie ihn in einer senkrechten Bewegung vom Körper entfernen. Ziehen Sie ihn nicht zur Seite.

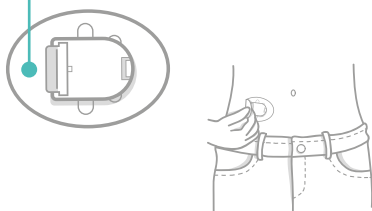


## / Entfernung von Sensor und Transmitter (nach 14 Tagen)

1

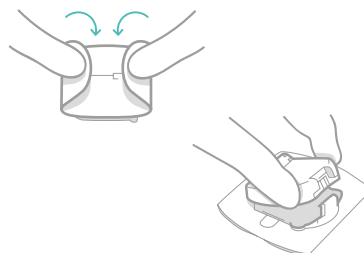
Entfernen Sie vorsichtig das Sensorpflaster.

Beginnen Sie auf dieser Seite mit der Entfernung.



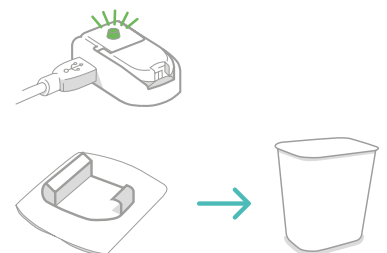
2

Falten Sie das Sensorpflaster zusammen und entfernen Sie den Transmitter.



3

Laden Sie den Transmitter erneut auf. Entsorgen Sie den Sensor gemäß den örtlichen Bestimmungen.



### ⚠ ACHTUNG

Entsorgen Sie den Transmitter nicht. Der Transmitter kann bis zu 5 Jahre wieder verwendet werden.

Bitte beachten Sie die weiterführenden Anweisungen in der GlucoMen® Day CGM Bedienungsanleitung.  
© 2020 A. MENARINI Diagnostics. All rights reserved.

Finden Sie weitere Informationen und Anleitungsvideos unter [www.glucomenday.at](http://www.glucomenday.at)